

6月!



來囉

日期: 106年06月01日  
標題: 拚地理中心碑觀光  
投議員促建空中步道  
來源: 自由時報

## 拚地理中心碑觀光 投議員促建空中步道

2017-06-01〔記者張協昇／南投報導〕

埔里鎮地理中心碑，是台灣中心點，南投縣議員廖志城、許阿甘建議縣府爭取前瞻基礎建設計畫「城鎮之心工程」經費，打造串連地理中心碑、虎頭山及地母廟的空中觀景步道，進一步帶動埔里觀光產業發展。



南投縣議員廖志城建議縣府打造一條串連地理中心碑、虎頭山及地母廟的空中步道。(記者張協昇攝)

廖志城、許阿甘昨在縣政總質詢指出，埔里地理中心碑，是南投縣得天獨厚的珍貴文化財與觀光財，許多國、內外遊客慕名而來，但因周邊無腹地設置大型停車場，多數遊客拍完照留念後即走人，無法深入感受埔里之美，及為埔里帶來更多觀光效益，相當可惜。

由於鄰近的地母廟有廣闊的停車空間，而地理中心碑上方的虎頭山是國內著名飛行傘場地，從虎頭山可俯瞰整個埔里盆地，視野遼闊，景緻優美，因此建議縣府打造串連地理中心碑、虎頭山及地母廟的空中觀景步道。

廖志城指出，經實地勘察，這條空中觀景步道全長約三公里多，並可規劃一條支線延伸到鯉魚潭，甚至仿效日本沖繩浦添大公園，在地理中心碑上方設置一條超長溜滑梯，溜到地理中心碑，若能打造完成，遊客即可將車輛停放地母廟，藉由空中步道深入遊覽這些景點，相信帶來的觀光效益，不會亞於清境高空觀景步道。



## 埔里首創水上燈區 議員要求永續經營

2017-06-01 [記者張協昇／南投報導]

南投縣政府計畫將埔里鎮枇杷大排打造成南投的「清溪川」，並設置國內首創的水上燈區，議員廖志城、許阿甘要求縣府應結合埔里紙藝、蝴蝶及木器玩偶3大元素，以永續經營理念進行整體性的河岸景觀綠美化，才能真正帶動埔里觀光產業發展。



南投縣議員廖志城，要求縣府把埔里鎮枇杷大排，打造成「綠湖時光廊道」。(記者張協昇攝)

廖志城、廖阿某今在縣政總質詢時指出，縣政府計畫明年南投燈會，要在埔里鎮枇杷大排設置水上燈區，除了要加強清淤及河岸環境整理等整治工作外，埔里鎮民不希望水上燈區是「煙火式」建設，辦完燈會即失去功能。

廖志城指出，其實埔里鎮早期靠著手工紙、蝴蝶標本及耶誕節木器玩偶3大傳統產業外銷，賺取大量外匯，目前也朝藝術品發展，縣府應以永續經營理念，把這3種產業文化元素，透過在地藝術家協助，轉化成大型河岸裝置藝術，讓民眾到枇杷溪賞燈之餘，也能與這些裝置藝術拍照留念，並在沿岸種植蜜源植物，營造蝴蝶翩翩飛舞景象。

廖志城強調，埔里鎮早期有一個叫「綠湖」的美麗舊地名，枇杷大排若能整治、美化完成，可取名為「綠湖時光廊道」，相信若用心規劃，應可透過提報前瞻基礎建設競爭型計畫爭取到經費。

南投縣長林明溱表示，埔里正進行污水下水道工程，未來廢水不再排入枇杷大排，縣府並希望把枇杷大排打造成如同韓國的「清溪川」，尤其前瞻基礎建設計畫也有水環境項目，議員構思很好，將朝此方向努力。

日期: 106年  
標題: 埔里  
燈區  
永續  
來源: 自由

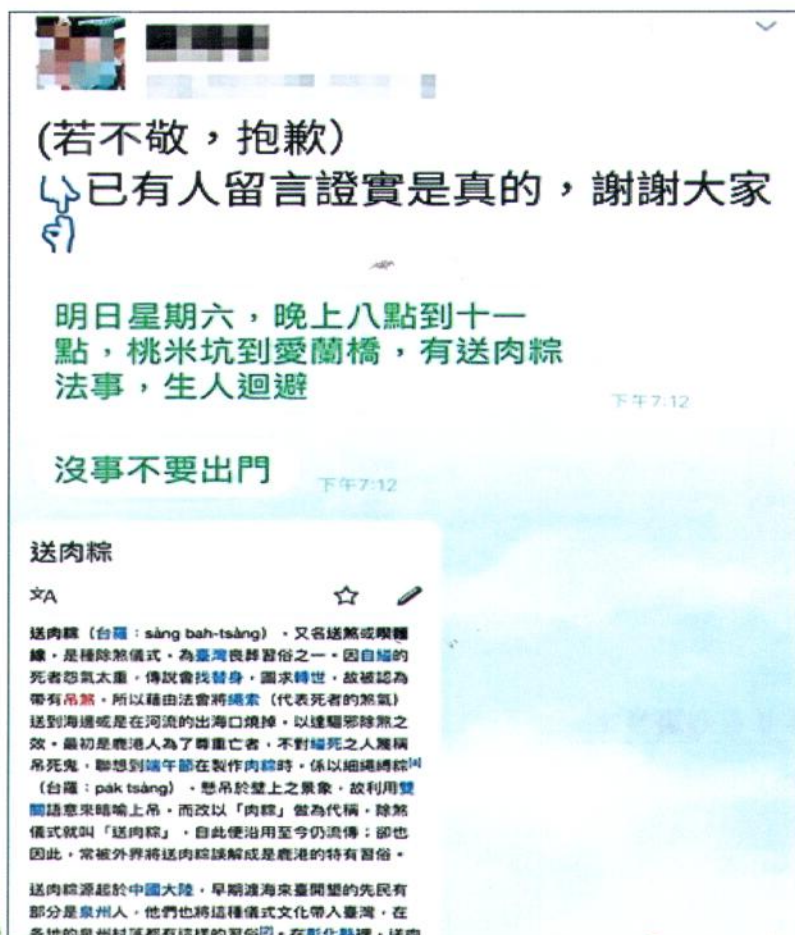
日期: 106年  
標題: 埔里  
生人過  
來源: 自由



## 埔里「送肉粽」 生人迴避不用罣礙

2017-06-04 [記者陳鳳麗／埔里報導]

在彰化縣海線的「送肉粽」祭儀，昨晚在南投縣埔里鎮桃米地區出現，家中有人輕生的民眾，選在出殯的前一夜「送肉粽」送到愛蘭橋，民眾爭相以臉書和Line通知親友，該時段不要出來。民俗專家廖大乙說，若怕犯煞就迴避一下就好，不用罣礙。



埔里民眾在地方臉書社團通知「送肉粽」訊息。（擷取自埔里人通通+進來臉書社團）

埔里鎮桃米里長曾秀桃證實，里內有民眾今晚要舉行「送肉粽祭儀」，而該民眾家中有人上吊自殺，法師建議以「送肉粽」儀式來去煞。由於南投縣過去少有人使用這種祭儀，將有忌諱的東西送到水邊燒化去煞，不少民眾感覺毛毛的，才會爭相走告。

邱姓網友在「埔里人通通+進來」臉書社團留言指出，「送肉粽」其實就是道教科儀的「送煞」，一般人只要不故意去看熱鬧，或與送煞者搭訕，其實都沒有關係。

民俗專家廖大乙也說，「送肉粽」隊伍送完後，要熄火、息鼓，安靜地返回，而其他不相干的人迴避，不要故意去遇到就好，不用太罣礙。

日期：106年06月01日  
標題：埔里首創水上燈區議員要求永續經營  
來源：自由時報

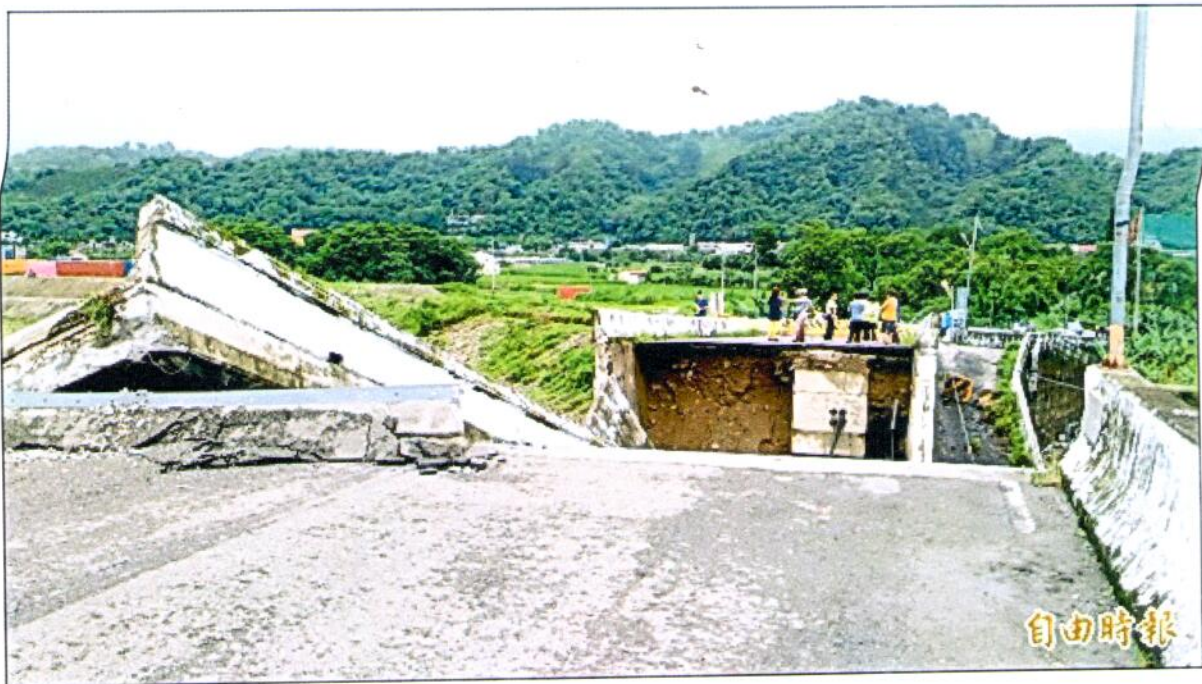
日期：106年06月04日  
標題：埔里「送肉粽」生人迴避不用罣礙  
來源：自由時報



## 埔里愛村橋攔腰斷 仁愛 1500 戶未復電

2017-06-05 [記者陳鳳麗／南投報導]

豪雨連日轟炸南投縣，埔里鎮的愛村橋攔腰折斷、青山橋也坍塌；山區道路柔腸寸斷，仁愛鄉仍有投八十五線等多條道路坍方交通中斷，到昨日為止，停電戶數還有仁愛鄉部落約一千五百戶。



埔里鎮愛村橋攔腰斷裂，現場拉起封鎖線，里民需繞遠路進出。(記者陳鳳麗攝)

仁愛鄉遭豪大雨侵襲多日，目前台十四、台十四甲線，除預防性封閉路段，多已恢復通行，縣道部分仍有多條因為坍方嚴重交通中斷，主要分布在投八十九線、投八十三線、投八十五線、投七十一線，縣府已出動大型機具進駐搶通，由於受損多且嚴重，還需要幾天才能搶通。

橋梁也不敵雨水沖刷，埔里鎮愛村橋從中間段折斷、陷落，愛蘭派出所緊急拉封鎖線，該橋主要是鐵山、房里兩里里民對外通行橋梁，橋斷後需多繞一點路出入。由於該橋老舊，南投縣長林明溱昨勘災後，同意重新鋪橋及修繕堤防、道路等，總經費約一億三千萬。

### 埔里青山橋路基掏空坍塌

此外，埔里鎮蜈蚣里青山橋也因豪大雨，造成橋頭端道路路基掏空，電線桿陷入空洞內，位於橋後端的住戶無法進出，目前埔里鎮公所已請工程單位進行搶修。

豪雨路樹倒塌壓落高壓電桿、電線，二日造成全縣五千多戶停電，台電人員冒雨搶修，到昨日下午為止，信義鄉已全數恢復供電，仁愛鄉因多條道路坍方交通中斷，工程車無法進入，尚有一千五百戶未復電，台電強調，只要路一通就火速進入搶修。



## 李季準馬場易主 新地主涉濫墾 土石流毀古厝農田 居民要求償

2017/06/07【楊樹煌／南投報導】

南投縣埔里鎮郊李季準馬場，因新地主涉嫌大面積開發濫墾，致連日豪雨引發土石流，造成下游的百年古厝、6戶民宅、知名景點紙教堂及周邊約4公頃農田，都被土石泥流掩蓋，引起當地居民群情激憤，6日揚言將集體連署向地主求償，也不排除串連社區居民發動抗爭。

據了解，中潭公路桃米段的李季準馬場，2年前易主賣給台中市廣天宮張姓主委，目前仍進行大面積整地，讓原本綠油油的馬場，變成光禿禿的黃土區，因居民檢舉，去年1月縣府農業處派員勘查後，認定地主涉嫌違法濫墾，已依違反《水土保持法》裁罰6萬元。

連日豪大雨後，大量土石衝向下游的民宅、農田與紙教堂，居民都直指是馬場過度開發才釀禍；80歲居民黃新太郎憤恨不平地指出，他從出生到現在，在這棟百年古厝已生活80年，還是首次遇到土石流，就是因馬場這2年來濫墾所致，才讓他的房子、果園全毀了。

桃米生態社區的紙教堂，因餐飲區、辦公室都滿地泥濘，為整頓清理，昨也無預警休園；新故鄉文教基金會執行長顏新珠無奈地表示，現在才只是梅雨期間就這樣，不知以後颱風來時怎麼辦？

被指釀禍的張姓地主否認濫墾導致土石流，指出他購入李季準馬場土地後，只砍除地上竹林、雜草，且經縣府合法整地，一切都按照水保技師規畫維護處理。

居民昨天群情激憤，盼望縣府要依法處理，並要求地主加速完成水保設施，以確保居民的生命財產安全。

日期：106年06月05日

標題：埔里愛村橋攔腰斷  
仁愛1500戶未復電

來源：自由時報

日期：106年06月07日

標題：李季準馬場易主  
新地主涉濫墾  
土石流毀古厝農田  
居民要求賠償

來源：中國時報



## 長照 2.0 南投縣首間巷弄長照站歡喜開張

2017-06-08 [記者佟振國／南投報導]

長照 2.0 看得到也用得到！南投縣首間 C 級弄巷長照站（長照柑仔店），今於埔里鎮泰安里集會所正式揭牌，讓銀髮長輩能在長照站獲得臨時托顧、共餐及預防失能或延緩失能等多項健康照護，有 22 長輩、家庭受惠，縣府社會及勞動處長林俊梧表示，埔里區長照 2.0 計畫已建置 1A-3B-3C 的規模，今年度將再擴展為 1A-4B-9C，成為全國長照 2.0 的指標地區。



南投縣埔里鎮泰安巷弄長照站今歡喜揭牌，也是縣內第一個揭牌的巷弄長照站。  
(記者佟振國攝)



泰安里社區長輩載歌載舞慶祝巷弄長照站順利開張。(記者佟振國攝)

日期：106年06月  
標題：長照 2.0  
南投縣首間  
巷弄長照站歡  
喜開張





106年06月08日  
長照 2.0  
投縣首間巷弄  
照站歡喜  
開張



在泰安巷弄長照站，長輩除能享有臨時托顧、共餐，還有健康促進課程可以參與。  
(記者佟振國攝)

為讓社區長輩能在地健康終老與妥善照顧，埔里鎮泰安里集會所先於去年7月成立關懷據點，埔里基督教醫院也辦理「樂智據點」，提供預防及延緩長輩失智症的服務，配合長照 2.0 計畫上路，將兩項服務結合，去年11月正式由愚人之友基金會輔導成立全國第一批的C級巷弄長照站，經過半年多順利運作，有22位長輩參與，開辦50場次、服務460人次，今天正式揭牌，成為南投縣第一個揭牌的C級巷弄長照站，社區長輩載歌載舞，祝福長照站長長久久。

縣府社會及勞動處長林俊梧表示，埔里區(含埔里鎮、國姓鄉、魚池鄉)是全國長照 2.0 率先上路的地區之一，照顧體系分為A、B、C等3級，目前有A級的愚人之友基金會、B級的老五老基金會日間照中心、埔基護理之家、泰安家庭托顧中心、C級的埔里泰安、魚池東光、國姓乾溝長照站，即1A-3B-3C，今年度再提報增加B級單位台中榮總埔里分院及6個C級長照站，成為1A-4B-9C的體系，服務範圍更廣。

泰安巷弄長照站運作時間每週一至五上午8時至下午5時，服務對象為65歲以上失能及衰弱老人、55歲以上失能原住民、50歲以上失智症患者、失能之身心障礙者，提供臨時托顧1天最多5小時，低收戶免費，一般民眾每小時60元，以及共餐，低收每餐20元，一般民眾每餐60元，以及健康促進課程，1期12堂每堂2小時，低收及中低收優待補助，一般民眾500元，一般民眾每月約支付5、6千元，讓一般家庭也能負擔得起。



## 埔里虎頭山新觀景平台 遭造林「封堵」

2017-06-09 [記者佟振國／南投報導]

### 調整苗木留進出空間

「阻擋賞景嗎？」南投縣政府去年在埔里鎮虎頭山新設一座觀景平台，最近林務局卻在入口栽種大量樹苗，甚至整排的小葉欖仁樹下也種樹苗，讓民眾看了「霧煞煞」。林務局南投林管處昨天坦承，包商施作方式確有不妥，將調整苗木配置，移植樹冠下造林木，並空出觀景台進出空間，兼顧造林與觀光。



林務局請包商在虎頭山觀景平台外圍造林，但民眾質疑未留通道，未來樹木長大及下方雜草叢生，觀景平台將無法再使用。(記者佟振國攝)

日期 = 106年06月09日

標題：埔里虎頭山新觀景平台

遭造林「封堵」

來源：自由時報





南投縣政府於埔里鎮虎頭山興建觀景平台，讓遊客能居高臨下欣賞埔里盆地美景。  
（記者佟振國攝）

埔里鎮虎頭山海拔約五百五十公尺，鄰近市區、居高臨下，是民眾運動、觀夜景及飛行傘玩家的好去處。立委馬文君爭取經費六百六十萬元，去年由縣府興建觀景平台，民眾最近卻發現，平台入口圍起紐澤西護欄，裡面種了數百株台灣檫木樹苗，外圍還立牌禁止人車進入與嚴禁破壞。

李姓民眾納悶地說，觀景平台周邊種滿樹苗，未來樹木長大或下方未整頓，連人都進不去，觀景平台將形同虛設，變成資源浪費！而且連整排高大的小葉欖仁樹下也種了許多樹苗，不懂以後小樹要怎麼長大？

#### 紐澤西護欄避免車闖

南投林管處解釋，觀景平台周邊是保安林地，按規定種樹造林並沒有錯，但執行的承包廠商對於栽種地點應更加謹慎，必須移植樹冠下造林木，並空出觀景台進出空間，兼顧造林與觀光。至於現階段設置紐澤西護欄，主要避免車輛進入毀壞樹苗，並非阻擋遊客賞景。



## 埔里愛村橋斷 便橋要再等等

2017/06/09【廖肇祥／南投報導】

南投縣埔里鎮愛村橋不堪602水災洪水衝擊斷裂，橋梁引道陷落，無法通行，造成愛蘭、鐵山里里民上國道六號愛蘭交流道必須繞道，居民希望先施設便橋。但縣府指出，施設便橋就要花900萬元，汛期也不適合施工，愛村橋復建原本就在計畫中，經費核撥一旦即正式動工，便橋也將隨工程一併施設。

愛村橋連結埔里鎮南村與愛蘭里，是愛蘭、鐵山里民出入的要道，6月3日晚間不堪南港溪水沖刷，靠近南村里的引道陷落、橋面斷裂，河川局立即拉起封鎖線，放置紐澤西護欄預防民眾闖入，雖然未發生意外，但影響兩里約4000位里民出入，上國道六號愛蘭交流道，必須繞道愛蘭橋。

因愛村橋老舊，為確保民眾通行安全，縣府過去曾向營建署及第三河川局提報計畫，重新鋪橋及修繕堤防、道路，但因可能動用到私有土地，總經費又高達1億3千萬，計畫因而擱置。如今橋梁已斷，當地里民認為應當加速橋梁復建，或先施設便橋，方便里民對外交通。

南投縣政府道路養護科科長許振揚指出，單單施設便橋就要花費900萬元，而現在正是汛期，也不利施工，且縣府已向公共工程委員會提報災修，連帶河川局的計畫，愛村橋復建指日可待，開工前為了工程機具通行，將先興建簡易便橋，屆時里民得以通行，也比較不會浪費公帑。

日期：106年06月09日  
標題：埔里愛村橋斷  
便橋要再等等  
來源：中國時報

日期：106年06月09日  
標題：投縣首間「長照相仔店」  
進駐埔里泰安里  
來源：自由時報



## 投縣首間》長照柑仔店 進駐埔里泰安里

2017-06-09 [記者佟振國／南投報導]

長照 2.0 看得到也用得到！南投縣首間 C 級巷弄長照站（長照柑仔店），昨於埔里鎮泰安里集會所正式揭牌，有廿二名長輩可在長照站獲得臨時托顧、共餐及預防或延緩失能等健康照護，縣府社會及勞動處長林俊梧說，埔里區長照 2.0 計畫今年度將再擴大規模，成為全國長照示範區。



南投縣埔里鎮泰安巷弄長照站歡喜揭牌，也是縣內第一個揭牌的巷弄長照站。（記者佟振國攝）

泰安里集會所去年已先成立關懷據點及埔基「樂智據點」，配合長照 2.0 計畫上路，結合兩項服務，去年十一月，由愚人之友基金會輔導成立全國第一批的 C 級巷弄長照站，經半年多運作，有廿二名長輩參與，開辦五十場次、服務四百六十人次，昨天正式揭牌，也是縣內第一個運作的巷弄長照站。

### 提供臨時托顧、共餐

泰安巷弄長照站配置一名照服員及助理，每週一至五上午八點至下午五點開站，服務經評估需要照顧的六十五歲以上失能、衰弱老人，或五十五歲以上失能原住民、五十歲以上失智患者、失能身心障礙者，提供臨時托顧一天最多五小時，以及共餐、健康促進課程，一般長輩每月約支付五、六千元，讓家庭能夠負擔。林俊梧說，埔里區（埔里、國姓、魚池）是全國長照 2.0 率示範區之一，照顧體系分為 A、B、C 等三級，目前有一 A—三 B—三 C，今年度再提報增加 B 級單位台中榮總埔里分院及六個 C 級長照站，成為一 A—四 B—九 C 的體系，服務範圍更廣。

長照柑仔店  
泰安里



## 兩災缺血 埔基醫護人員響應捐血助人

2017-06-13 [記者佟振國／南投報導]

月初豪雨炸全台，各地災情頻傳，連帶血庫也遭殃，由於捐血人數大減，也開始鬧血荒，尤以O、A型血最缺，南投縣埔里基督教醫院響應捐血活動，今天號召醫護、行政人員前往埔里捐血站捐血，由於強烈梅雨又要來了，也呼籲民眾踴躍捐血助人。



兩彈強襲導致血庫缺血，埔基醫護、行政人員響應捐血助人，今天前往埔里捐血站捐血。(記者佟振國攝)



台中捐血中心今天血液庫存量以O型血最缺，A型則是偏低。(記者佟振國攝)



往年暑假才會出現的血荒窘境，因為月初梅雨鋒面加西南氣流夾擊，各地出現嚴重雨災，影響民眾捐血意願，也導致缺血危機提早發生，台中捐血中心今天O型血庫存已不足4天，A型也只有5至7天，眼看強烈梅雨鋒面明天就要影響全台，血荒又將再起。

埔里基督教醫院則是響應捐血助人，今天號召院內醫護、行政人員前往埔里捐血站捐血，也讓冷清多時的捐血站人氣提升不少，埔里捐血站因人力不足，原捐血時間週一至五上午8時至下午3時，自9月1日起改為週一、五及第2、4週的星期日上午8時至下午4時，捐血站表示，若有團體需要捐血，可事先電話預約，由台中捐血中心支援人手，加速捐血流程。

日期：106年06月13日

標題：雨災缺血

埔基醫護人員響應捐血助人

來源：自由時報



## 仁愛公園樹木疏枝變「剃頭」 埔里公所道歉

2017-06-13〔記者佟振國／南投報導〕

又有樹木遭殃！南投縣埔里鎮公所最近進行仁愛公園樹木修剪，卻變成只剩枝幹的模樣，烈日當空，公園空無一人，引起民眾批評「難道要在這裡曬人乾？」



仁愛公園緊鄰人行道僅存幾株未修剪的樹木，成為長輩唯一的乘涼處。（記者佟振國攝）



埔里鎮仁愛公園樹木遭過度修剪只剩枝幹，大熱天公園變得空無一人。（記者佟振國攝）



## 因應颱風季 修剪過頭將究責

對此，鎮長周義雄表示，因應颱風季節，仁愛公園樹木原本只要做部分疏枝即可，農觀課、清潔隊展開作業的首日還親自到場勘查，就是要避免過度修剪，之後即率團出訪金門縣的姊妹鎮，但兩單位後續對修剪程度的意見相左，未呈報由他進一步裁示，即著手大幅度修剪，對此已進行內部檢討究責，也鄭重向鎮民道歉。

埔里鎮仁愛公園為市區居民重要的休閒場所，許多銀髮長輩於樹下乘涼閒聊或下棋打發時間，前幾年公所進行環境及設施整頓，公園的十餘株茄苳樹等樹木曾遭「剃光頭」，當時即引發爭議，沒想到「慘事」再度發生。

## 沒地方遮陽 廣場內空無一人

公園廣場內的樹木修剪後只剩下枝幹，幾乎看不到樹葉，白天豔陽高照，廣場空無一人，到公園的長輩則全擠在緊鄰人行道沒有修剪的樹下，不滿「哪有人大熱天把樹修剪成這樣？」、「是不歡迎老人家到公園？」

也有民眾PO網質疑受害的樹木豈止是仁愛公園，前幾天南安路育英橋頭的鳳凰木突然被砍除，連附近整排黑板樹及柳樹也傳出將被移植，已進入高溫夏季，此時進行樹木移植是否恰當？若無法存活，誰要負責？

## 南安路為護岸 鳳凰木決移除

至於南安路育英橋頭的鳳凰木，公所考量緊鄰把城排洪道護岸生長，已嚴重擠壓護岸，影響防洪安全，若要移植，護岸也會因開挖受損，決定移除，沿路整排黑板樹及柳樹計廿二株，則計劃移植至福興里環保公園。周義雄表示，黑板樹生長迅速，枝幹脆弱，板根也易導致道路等設施受損，不少縣市、鄉鎮的做法是廢棄砍除，公所則選擇移植，避免爭議，但道路美化改善經費無法及時到位，必須現在進行移植，工程趕今年底前完工。



日期：106年06月13日

標題：仁愛公園樹木疏枝變「剃頭」

埔里公所道歉。

來源：自由時報。





## 廬山溫泉遷埔里福興農場旅館區動土

2017-06-14 [記者佟振國／埔里報導]

### 南投縣長盼明年底完成 後年配地

南投縣埔里鎮福興農場旅館區開發新建統包工程昨舉行動土典禮，將展開整地、道路排水等基礎設施，以及遊客中心等多項公共建設，希望趕在明年底完成，後年進行配地開發。縣長林明溱要求福興溫泉區開發務必盡善盡美，符合空間安全、水質優良、環境優美的條件，打造全國第一的指標溫泉區。



南投縣埔里鎮福興農場旅館區開發新建統包工程昨舉行動土典禮，縣長林林明溱（前）及地方人士共同祭拜，祈求順利完工。（記者佟振國攝）



福興農場溫泉區開發範圍 55 公頃，主要沿福興路兩側進行。（記者佟振國攝）

更面  
泉區  
入實  
開發

鎮長

第一  
客中  
來水

地與  
良、  
業、

亂、  
醫療



日期：106年06月14日  
標題：廬山溫泉遷埔里  
福興農場旅館區動土  
來源：自由時報

仁愛鄉廬山溫泉於民國九十七、九十八年接連遭辛樂克、莫拉克風災重創，更面臨地層滑動威脅，中央已列入潛勢危險特定區域，縣府也已公告廢止廬山溫泉區，正式計畫遷建埔里台糖福興農場，打造新的溫泉區，歷經六年努力終於進入實質開發階段。

#### 開發範圍 55 公頃、工程經費 16.6 億

昨天舉行開發新建統包工程開工動土典禮，縣長林明溱、立委馬文君、埔里鎮長周義雄及在地民代、里長多人，共同祝禱工程順利進行。

開發範圍約五十五公頃，工程經費十六億六千多萬元，今年三月正式發包，第一階段先進行整地、道路排水等基礎工程，第二階段為全區公共建設，包括遊客中心、親水與地景公園（附設壘球場及停車場）、自來水與溫泉水井開鑿、自來水淨水廠及污水處理廠、溫泉廢水處理設施、污水處理設施。

統包工程工期預計七百廿天，縣長林明溱希望能趕在明年底完成，再進行配地與土地標售，盼後年起能展開旅館區開發興建，也要求達到空間安全、水質優良、環境優美的條件，成為全國第一指標溫泉區，不僅提升大埔里地區的觀光產業，增加就業機會，周邊居民也能享有溫泉水的回饋。

立委馬文君表示，國內溫泉區都較早開發，建築、管線未做整體規劃而顯凌亂，期許埔里福興農場能做全國溫泉開發典範，未來將溫泉結合銀髮福祉科技、醫療保健等元素，進行多元開發。





### 南投宏仁國中樂旗隊 獲教育處補助

2017/06/14【楊樹煌】

南投：南投縣宏仁國中行進樂旗隊成立8年，在全國音樂比賽年年獲得中區第1名佳績，近4年更獲得特優殊榮。縣府教育處13日到校欣賞學生演出，並補助學校添購樂器設備的經費，期許再為南投縣締造佳績。




### 《地方掃描》埔里好「市」多計畫團隊獲首獎

2017/06/16

【廖肇祥／】

南投：暨南大學舉辦服務學習成果展，由公行系、經濟系組成的埔里好「市」多計畫團隊獲得首獎，他們針對埔里鎮第三市場混亂的交通秩序與汙濁空氣問題拍攝紀錄片，希望官員能重視、攤商對自身健康要有警覺。





日期：106年06月14日  
標題：南投宏仁國中樂旗隊  
獲教育處補助。  
來源：中國時報。

日期：106年06月16日  
標題：《地方掃描》  
埔里好市，多計劃團隊獲首獎  
來源：中國時報。



## 喝咖啡配客家創意點心 埔里客家青年獲客委會青創競賽獎

2017-06-19 [記者佟振國／埔里報導]

喝咖啡一定要配西式蛋糕、餅乾嗎？南投縣埔里鎮客家青年何承祐、簡慧玲夫婦，特別隱身巷弄經營不一樣的咖啡館，利用在地農特產品及融入客家文化元素，研發紅豆條、麻糬QQ鬆餅及口感軟Q像是牛軋糖的手工餅乾，滿滿客家風味，也讓東西方飲食及文化在消費者嘴裡充分融合。



埔里鎮客家青年何承祐、簡慧玲經營的巷弄咖啡，運用在地食材並融入客家元素，在客委會客家青年創業競賽獲得佳績。(記者佟振國攝)



客家紅豆條與結合麻糬口感的QQ鬆餅是店內人氣商品。(記者佟振國攝)





店內還有以埔里黑糖、百香果等在地農產品製成有牛軋糖口感的手工餅乾。(記者佟振國攝)

今年38歲的何承祐與34歲的簡慧玲，原在台中從事刀具、五金貿易與擔任公司會計，原以為會是一輩子的工作；但夫妻為能盡孝與兼顧工作，決定返回故鄉埔里經營咖啡館。

除了使用自家栽種的魚池鄉咖啡、紅茶，為能做出市場區隔，具有烘焙技藝的簡慧玲，大膽嘗試讓店內的糕點走客家風，除透過公婆幫忙，將屏東萬丹紅豆煮到軟爛卻又粒粒分明，製成獨特的紅豆條，再以糯米漿混入麵糊，製作有麻糬口感的QQ鬆餅，也以埔里在地黑糖、百香果等農產品製作有牛軋糖口感的餅乾，傳統又創新的客家糕點也成為店內人氣商品。

為能使咖啡館營運更上軌道，提升業績與知名度，何承祐、簡慧玲不斷參加客委會、縣府文化局舉辦的青年創業研習，去年參加客委會客家青年創業競賽，入選決賽，今年準備繼續衝刺，希望能獲得好成績，他們也帶著自家產品走遍各地的觀光產業活動，甚至有東南亞遊客上網訂購，也讓他們更有信心，持續這條創業路。

日期 = 106年06月19日

標題：喝咖啡配客家創意點心

埔里客家青年獲客委會青年創業競賽獎

來源：自由時報



## 贊助暨大生出國 隆昌董座捐 120 萬

【2017-06-27】【記者張家樂／南投報導】

大學院校流行讓學生出國增廣見聞，國立暨南大學管理學院每年補助 50 名學生出國進修，但費用龐大，身為校友的隆昌集團董事長溫文煦一口氣捐 120 萬元，昨他回到管理學院，迎接第 100 名獲補助出國學生連儷晴。

溫文煦說：「讓大學生走出去增廣視野，這是一項超值的投資！」資訊管理系三年級的連儷晴暑假到西班牙，在研討會中用英文發表論文「如何從社區媒體中找出意見領袖」；系主任余菁蓉和老師都對她個別指導。

連儷晴從小就嚮往西班牙文化，但旅費太貴一直無法成行，有學院補助出國，終於圓夢。

余菁蓉主任說，這對擴大視野很有幫助，對自己未來可創造各種可能。暨大管理學院每年補助 50 名學生出國進修，國際系的李品萱和江雅柔去年獲學院補助，分別到韓國和加拿大進修，校方規定學生進修回國要撰寫並發表心得，與學弟妹們分享，讓這段美好的經驗傳承下來。

管理學院院長林霖表示，EMBA 執行長林欣美教授和台大陳厚銘教授合著「逐鹿全球—新世代台商戰略 4.0」，去年新書發表，溫文煦董事長認捐 120 萬元購書，學院把這筆書款用做補助學生走出台灣、邁向國際。

林霖說，學院補助學生出國，先後有華陽創投、可樂旅遊力挺，今年則是溫董事長慷慨解囊，為學生打開寬廣的路，這項國內少見的機制將持續傳下去。

日期：106年06月27日

標題：贊助暨大生出國  
隆昌董座捐120萬

來源：聯合報。



## 鼓勵偏鄉學童愛閱 暨大募集 2500 餘冊童書

2017-06-27 [記者佟振國／南投報導]

讓知識帶希望回家！為響應博幼基金會透過教育扭轉偏鄉弱勢兒童未來，國立暨南國際大學結合「埔里閱讀聯盟」成員，發起「愛心送博幼，一起捐童書」活動，共募集新、舊書籍 2500 餘冊，包括中、英文繪本及多元主題書籍，基金會創辦人、前暨大校長李家同肯定暨大等校善盡社會責任，也盼透過閱讀激發孩子們的學習動機，增加學習成效。



暨大與埔里閱讀聯盟成員為博幼基金會募得 2500 餘冊優良書籍。(記者佟振國攝)



琳瑯滿目的書籍讓參與贈書儀式的桃源國小學童先睹為快。(記者佟振國攝)





暨大校長蘇玉龍（左）將象徵社會各界愛心的書籍交給博幼基金會創辦人李家同（右）。（記者佟振國攝）

為扭轉偏鄉弱勢學童未來，前暨大校長李家同創辦博幼基金會，率先於南投縣埔里鎮、信義鄉等地推動課輔，提升偏鄉學童學習成效，多年來在全國北、中、南、東等偏遠地區都設有服務據點，除提升學業成績，更積極培養學童閱讀習慣。

國立暨南大學響應博幼基金會的理念，由暨大圖書館串聯「埔里閱讀聯盟」，包括埔里鎮立圖書館、暨大附中及埔里高工圖書館，共同發起募書活動，盼能在暑假前為學童募到更多好書，公告一出，短時間內就募得 2500 餘冊新、舊書籍，包括中、英文繪本、青少年小說、文學著作、語言學習教材、互動式學習教具，以及涵蓋歷史、地理、文學、科學等主題的視聽資料。

今在暨大圖書館舉行贈書儀式，暨大校長蘇玉龍將代表社會各界愛心資源的書本交到李家同手中，公所主秘潘順能、埔里圖書館長蘇麗雯、暨大附中校長張正彥等人共同見證這項愛心成果。

蘇玉龍指出，暨大是南投唯一國立大學，積極深耕社區與關懷地方，是身為大學的責任之一，暨大學生也投入博幼課輔計畫，為更加提升教學品質，這群「小老師」行前還得接受教務處、師培中心的集訓。

李家同也感謝暨大與「埔里閱讀聯盟」的協助，強調偏鄉學童最缺乏的是文化刺激，可以透過閱讀彌補不足，而閱讀能力不僅牽涉國文，也會影響其他科目學習，常見學童數學不會解答，關鍵卻在於他們不懂題目的意思，閱讀的重要不言而喻。

日期：106年06月27日  
標題：鼓勵偏鄉學童愛閱  
暨大募集 2500 餘冊童書。  
來源：自由時報。



## 埔里午後狂風暴雨 校樹直插轎車擋風玻璃

2017-06-29 [記者佟振國／南投報導]

午後熱對流旺盛，南投縣埔里鎮則是狂風暴雨，育英國小圍牆旁的樹木枝幹被強風吹斷掉落，直挺挺插進路旁停放的轎車擋風玻璃，車主當時見到樹木不斷搖晃，還想冒雨移車，不久步出開門見狀不禁嚇呆，直呼「真的好險」。



樹木砸車現場一片狼籍。(記者佟振國攝)



被風吹斷的樹幹直徑約15公分，砸破轎車擋風玻璃，直挺挺插進駕駛座。(記者佟振國攝)





埔里鎮午後暴雨，育英街發生樹幹被強風吹斷砸中路轎車的意外，本想冒雨移車的趙姓女車主嚇出一身冷汗。(記者佟振國攝)

南投縣埔里鎮下午3、4時烏雲密布，不久狂風暴雨，伴隨閃電雷擊，嚇壞不少民眾，部分道路號誌也因雷擊受損失去功能，育英街則是發生樹幹被風吹斷砸車的意外。

趙姓女車主心有餘悸表示，買了6年的車就停在家門口對面的路旁，旁邊就是育英國小圍牆，當時狂風暴雨，見到校內高大的桃實百日青劇烈搖晃，小型枝葉不斷吹落，見到前面的車主把車開走，本想跟進，沒想到拿了車鑰匙才步出家門，就看到愛車的擋風玻璃插進一根樹幹，車頂凹陷，如果再早個1、2分鐘坐上車內，可能就被樹幹砸中，雖然心疼愛車變成這副模樣，但想到人平安無事，還是感謝老天保佑。

由於是學校的樹木被風吹斷而砸中路旁車輛，後續理貼事宜由校方進一步研究處理。

日期：106年06月29日

標題：埔里午後狂風暴雨  
校樹直插轎車擋風玻璃

來源：自由時報



## 看見慢飛天使內心色彩 藝術治療作品義賣

2017-06-30 [記者佟振國／南投報導]

南投縣炫寬愛心教養家園7年前開辦藝術治療繪畫課程，讓不易透過言語表達的中、重度身心障礙院生，也能透過繪畫創作呈現他們的內心世界，作品今起於埔里鎮桃米生態村紙教堂展出並義賣，所得做為建院基金，盼給院生一個安全舒適的家。



炫寬愛心教養家園院生的繪畫創作，今起於埔里紙教堂進行展覽與義賣。(記者佟振國攝)



炫寬創辦人賴錦鏡已是8旬老翁，仍為了照顧重度智障的女兒及其他院生而辛勞奔波。(記者佟振國攝)



藝術治療是一種結合創造性藝術表達和心理治療的助人專業，對象包括智能障礙、幼兒、喪失語言功能者，均能接受藝術治療，炫寬愛心教養家園 7 年前也外聘美術老師指導院生簡易繪畫，讓外界看見這群慢飛天使內心的色彩。

指導老師楊總鳳表示，雖然中、重度障礙的院生無法用口語表達，但存於靈魂中的藝術天分，卻可說出他們的內心世界，繪畫讓他們心中的色彩盡情奔放，也得到成就與自信，旁人也能透過繪畫創作，一窺他們的內心世界。

楊總鳳特別精挑院生 27 件作品，今起至 7 月 16 日於紙教堂展出並義賣，所得做為建院基金，已是 8 旬老翁的炫寬創辦人賴錦鏡表示，目前建院資金缺口仍有 5000 多萬元，積極爭取中央衛福部補助，將於本月初進行最後審查，希望減少資金缺口讓計畫順利推動，給身心障礙孩子安全舒適的家。

日期：106年06月30日

標題：看見慢飛天使內心色彩  
藝術治療作品義賣

來源：自由時報



## 修繕水圳 埔里獲補助 200 萬

2017/06/30【廖肇祥／南投報導】

南投縣府日前至埔里鎮會勘多處道路改善、砌石水圳修繕及護岸興建等，指示縣府工務處及農業處辦理後續相關事宜，包括埔里鎮成功社區百年砌石水圳，獲農委會補助 200 萬元進行修繕。

成功社區百年砌石水圳於 87 水災時遭沖毀，附近農民失去灌溉用水，位於水圳周邊農地也漸減少耕作，農民盼重建水圳，縣府協助社區向農委會提報農村再生計畫，農委會已答應提供 200 萬進行水圳修繕及整體景觀營造。

南投縣長林明溱表示，成功社區積極經營社區，規畫改善社區環境，關於重新興建水圳案件，縣府協助向中央爭取經費，將儘速發包施設。另梅村社區亦提報農村再生計畫，獲農委會 150 萬元補助，縣府將協助社區營造「無某崎」故事牆及周邊綠美化。

桃米里桃米巷原為混凝土路面，由於道路顛頗不平，部份路面出現龜裂，住戶反映不良於行，林明溱指示工務處改鋪設柏油協助改善；水頭里水泉路及東潤路多年未修，路面除多處出現龜裂外，也有許多坑洞，林明溱也允諾分別投入 44 萬及 33 萬元經費進行修繕，維護用路人安全。

日期：106年06月30日

標題：修繕水圳

埔里獲補助 200 萬

來源：中國時報